

«МЫ СИЛЬНЫ

СВОИМИ ТРАДИЦИЯМИ»

Валентина ЛОГИНОВА

В истории ульяновского СПК им. Н.К. Крупской с удивительной четкостью и последовательностью отразилась история всей нашей страны советского периода.

В холодном метельном феврале 1929 г. на месте сегодняшней центральной усадьбы хозяйства появились первые палатки. Их поставили так называемые двадцатипятидесятники — рабочие с предприятий, которые по призыву партии отправились поднимать сельское хозяйство, создавать новые колхозы и совхозы.

Весной того же года на поля спешно обученные механизаторским азам парни из соседних деревень вывели доставленные в совхоз трактора.

Первый источник воды — пруды, которые образовались, когда загородили овраги плотинами. Первое жилье — землянки и глинобитные дома. Первые объекты — водокачка и баня.

Через три года вырос целый поселок — с электростанцией, гаражами, мастерской, клубом, со складами, школой. С 1933 г. начали разводить крупный рогатый скот, позже — свиней и овец. Рабочие стали получать зарплату, в дома пришел достаток. Стабильная жизнь, увы, длилась недолго. Наступил 1937-й — страшный год начала массовых репрессий в стране. И все, кто поднимал хозяйство в безлюдной степи, кто, замерзая в палатках, мечтал о прекрасном будущем и уже немало сделал для этого, словом, все руководство совхоза им. Н.К. Крупской погибло в сталинских застенках.

А сколько работающих совхозных мужиков осталось лежать на полях сражений Великой Отечественной!.. Ушли на войну 500 человек, вернулись немногим больше половины. Весь тяжкий груз непосильного труда от зари до зари лег на плечи женщин и подростков.

В первые послевоенные годы засеивать удавалось лишь половину пашни: не хватало техники, семян. А собирали на круг, особенно в засушливые годы, по 3–5 ц. И только в конце 1940-х годов в совхозе



Фото Н. СОБОЛЬ

А. Голубков

появились и новая техника, и хорошо обученные механизаторские кадры.

Три года подряд, начиная с 1960-го, хозяйство награждали переходящим Красным знаменем Совмина РСФСР и ВЦСПС, дипломами ВДНХ за хорошие урожаи зерна, которые в зоне рискованного земледелия давались очень и очень нелегко.

Отсюда государству отправляли сотни тысяч тонн зерна, а в это время все больше разрушались глинобитные постройки 30-х годов. Да и надежд на стабильные успехи хозяйства, по существу, не было.

Новый этап в его истории начался с приходом в 1963 г. на пост директора Михаила Николаевича Костина. Квалифицированный специалист, он сумел найти выход из создавшегося положения, сплотив прежде всего команду единомышленников. А благодаря созданному им механизированному отряду, способному работать в страду в две смены и укомплектованному лучшей совхозной техникой, удалось поднять сборы зерна до 24 ц/га.

С именем Костина связано и строительство благоустроенных домов в поселке, и развитие социальной сферы. Дом культуры с многочисленными кружками и секциями, спортивный и оздоровительный комплексы, средняя школа и детские сады, краеведческий музей, где часть стендов посвящена истории совхоза, двухэтажная поликлиника со стационаром на 50 коек, аптека, медицинские пункты на отделениях и физиотерапевтические кабинеты на животноводче-



ских комплексах — все эти объекты возводились с размахом и были, пожалуй, одними из лучших в стране. А в Ульяновской области хозяйство стало образцово-показательным.

Отсюда почти никто из молодежи не уезжал, разве что на учебу совхозными стипендиатами. И каждый выпускник мог найти себе дело по душе, поскольку рос уровень механизации во всех отраслях.

Когда началась перестройка, именно созданная в те годы надежная база кормпроизводства, животноводства помогла остаться на плаву. И еще традиции — добросовестное отношение к труду, справедливое распределение прибыли, забота о людях. Даже в самые тяжелые для аграриев годы эти принципы остались неизблемыми. Совхоз содержит и всю инфраструктуру, хотя это обходится ему в 15 млн руб. в год.

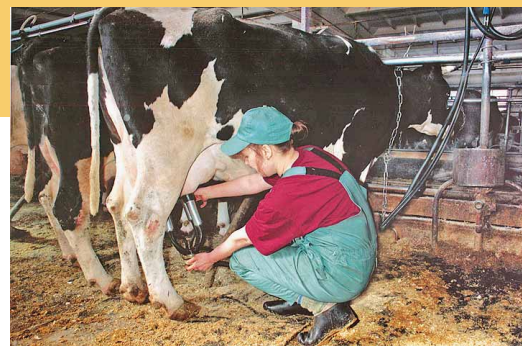
В 1991 г. хозяйство возглавил Анатолий Иванович Голубков. Он сохранил принятую еще в конце 1960-х годов специализацию. Помимо центральной усадьбы, где расположен комплекс на 18 тыс. свиней, есть еще пять отделений. В двух — большая часть дойного стада, в третьем — бычки на откорме, в четвертом — ремонтные телки, в пятом — отара овец.

Из 35 300 га сельхозугодий почти 31 тыс. занимает пашня. Помимо зерновых, выращивают раннеспелые гибриды кукурузы на силос, смеси из ячменя, гороха и овса (в разных сочетаниях) на сенаж, люцерну на сено. В общем, культуры, которые в этой зоне наиболее урожайны.

В нынешнюю зимовку заготовили по 25 тыс. т фуражного зерна и силоса,



М. Ермаков



20 тыс. т сенажа, 1 тыс. т сена в рулонах. А надо бы этого сена запастись вдвое больше. И комбикормом с белково-витаминно-минеральными добавками животных кормить, а не зерновым размолом. Все, увы, упирается в нехватку средств.

Есть такая поговорка: «Голь на выдумку хитра». В СПК, которому пока не по карману кормораздатчики-смесители, придумали двумя навозоразбрасывателями подавать силос и сенаж в дробилку ИРМ-50, а оттуда — в КТУ-10 и развозить по фермам с крупным рогатым скотом. Эта придумка помогла повысить и поедаемость, и отдачу кормов. А если учесть, что поголовье скота здесь 5,5 тыс., это ощутимый вклад в общий результат животноводческой отрасли.

Сейчас в стаде из 1600 коров средний надой — 5,5 тыс. кг за год. В племерпродукторе по разведению черно-пестрого скота (а такой статус получила одна из молочных ферм) надаивают по 6300 кг на корову. Уверены, что будут получать не менее 6 тыс. кг по стаду, поскольку и кровность коров по голштинам растет, и поголовье ежегодно пополняется 50–100 нетелями из лучших ленинградских хозяйств.

Правда, есть и еще одна проблема: построенным в 60-е годы фермам необходима реконструкция. Пока удалось переоборудовать лишь одну — на 400 коров. Помогла фирма «Данон» в Тольятти, куда хозяйство сдает 40% молока. Благодаря отличному качеству, отвечающему европейским стандартам, получают почти по 8 руб. за 1 кг при себестоимости 4 руб. Кроме того, фирма предоставляет ежегодный беспроцентный кредит в 1,5–2 млн руб., за который СПК расплачивается молоком.

Вот на эти средства и было закуплено оборудование «ДеЛаваль»: линейный молокопровод, доильные аппараты с щадящим режимом, танки-охладители.

В плане — реконструкция еще одной фермы, где хотят перевести коров на беспривязное содержание. Доильный

зал и оснастку фермы намерены закупать на условиях тендера, так что шведскому оборудованию придется «посоревноваться» с датским.

Коров к содержанию по новой технологии собираются готовить с нетелей. Телочки ежедневно прибавляют в весе по 650–700 г. Осеменяют их в 18–19 месяцев массой 390–400 кг.

В конце прошлого года реконструировали и один цех на свином комплексе. Оборудование бельгийской фирмы Roxell позволило на участке дорашивания вместо 600 поросят размещать 1,5 тыс. Внедрение систем раздачи сухого корма четыре раза в день, микроклимата с компьютерным контролем за два месяца работы на переоборудованном участке повысило среднесуточные привесы с 300–350 до 470 г, улучшило конверсию корма.

Цех дорашивания, куда переводят поросят после отъема, раньше был самым проблемным, сейчас эти проблемы остались позади. На очереди по переоборудованию — цех опороса, где в старых клетках остается большим количество задавленных свиноматками поросят, повышенный расход кормов.

На комплексе содержатся три породы свиней: крупная белая, ландрас и дюрок. На откорм направляются трехпородные гибриды. За год хозяйство реализует 1800–1900 т свинины.

Если производство молока и свинины в последние пять лет дает ощутимую прибыль, то откорм бычков рентабельным не назовешь.

С ранней весны до поздней осени бычки находятся на летней площадке, разбитой на загоны в соответствии с групповым содержанием в зимних помещениях. Раздача кормов — мобильная, навоз удаляется транспортером. Привесы животных, а их на откорме 1200 голов, — 700–750 г за день.

Конечно, и говядина приносила бы прибыль, не будь закупочная цена такой низкой — 35 руб. за 1 кг живой массы бычков высшей упитанности. Можно бы лик-

видировать и откорм, и овцеводство как нерентабельные отрасли. Но в хозяйстве не хотят сужать ассортимент продукции в пяти своих фирменных магазинах в ближнем Димитровграде. К тому же надеются, что закупочные цены будут пересмотрены в пользу производителей мяса.

В магазины ежедневно поступает до 7 т пастеризованного фляжного молока, а еще продукция цеха переработки: сметана, сливки. Кроме того, СПК по 3–4 т молока отправляет на димитровградскую фирму «Алев», которая расплачивается с хозяйством сырами, кисломолочными продуктами. Фирма «Тольятти-Молоко», которая тоже получает сырье из СПК им. Н.К. Крупской, перерабатывает его и отправляет на завод «Куйбышев-Азот». А тот обеспечивает хозяйство минеральными удобрениями.

Помимо мясо-молочных продуктов, в ассортименте магазинов — хлеб из собственной пекарни, выращенные на своих полях картофель и овощи, причем часть огурцов и помидоров — в консервированном виде. Для картофеля, капусты, лука построено хранилище.

Все работники кооператива держат коров, свиней, птицу. Да и как не держать, если в хозяйстве всегда можно выписать корма ниже их себестоимости. Кроме того, на каждый земельный пай полагаются 100 кг муки и 500 кг фуража.

За перевыполнение задания работники получают в дополнение к зарплате еще и натуральную оплату — телятами, поросятами или зернофуражом. И таких перевыполняющих в коллективе — не менее 90%.

Традиционные различные премии — за рабочий стаж, за выполнение задания, тринадцатая зарплата. И когда главный зоотехник Михаил Александрович Ермаков говорит: «Мы сильны своими традициями», за этими словами — вся история хозяйства, память о его создателях, бережное отношение ко всему хорошему, что сумело завоевать и привнести в судьбы людей старшее поколение.

ЖР

Ульяновская область